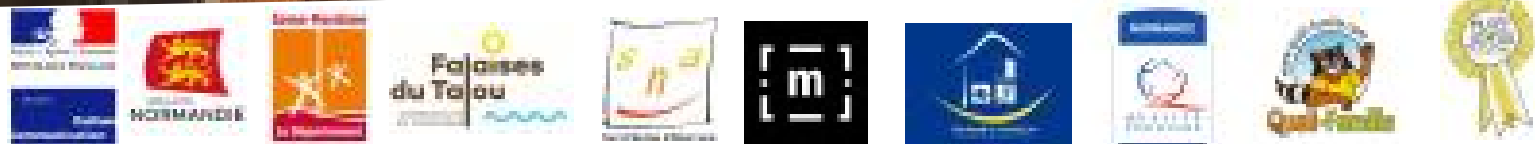


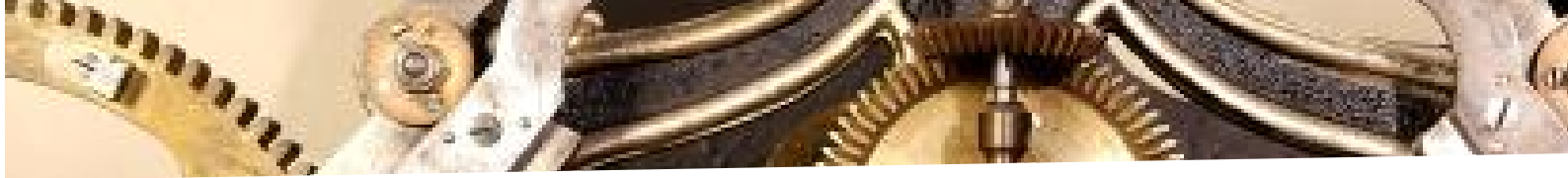
MUSÉE  
DE L'HORLOGERIE  
SAINT-NICOLAS D'ALIERMONT

# MUSÉE DE L'HORLOGERIE

## *Saint-Nicolas d'Aliermont*

DOSSIER DE PRESSE





# SOMMAIRE

---

p2	Présentation du musée
p3	Les collections
p4	10 ans d'exposition temporaire
p5	Des expositions inédites
p6	L'Association de l'Horlogerie Aliermontaise
p7	L'équipe du musée
p8	Un pôle touristique accessible à tous
p9	L'accueil des publics
p10	Les familles au musée
p11	Médiation culturelle pour les scolaires
p12	Tarifs et horaires d'ouverture
p13	La fréquentation du musée
p14	Ils parlent de nous



En 1978 est née l'idée de rassembler une collection d'objets des fabrications horlogères locales en vue de la création du musée. Près de trente années plus tard, ce qui n'était qu'un projet à l'époque, a abouti. Les plus beaux objets collectés sont exposés dans des locaux spécifiquement dédiés. Cet équipement culturel de tout premier ordre a ouvert ses portes aux visiteurs le 8 avril 2007, exactement deux siècles après l'arrivée d'Honoré Pons, maître horloger venu s'installer chez nous et faire la réputation de notre commune bien au-delà de ses limites. La mécanisation commence et l'essor industriel s'enclenche. Devons-nous y voir un signe du destin ? Ce développement succède à l'arrivée de Charles-Antoine Croutte, premier horloger à venir s'installer sur notre commune en 1725.

Nous sommes fiers et heureux que ce lieu soit une réalité depuis plus de dix ans maintenant. Lieu de partage de la mémoire collective et ouvrière et lieu de transmission des savoir-faire d'antan. Qu'importe le temps qu'ont mis les hommes à le penser, à l'imaginer, à le concrétiser. L'outil des savoirs est là, érigé devant nous, témoignage du temps qui passe mais ne s'arrête jamais. Sachons préserver cet héritage fabuleux et le transmettre aux générations futures.



**Blandine Lefebvre**

Vice-présidente du département de Seine-Maritime  
Maire de Saint-Nicolas d'Aliermont



# PRÉSENTATION DU MUSÉE DE L'HORLOGERIE

---

Le musée de l'horlogerie retrace, le long d'un parcours de visite interactif et ludique, l'histoire de l'horlogerie et de la précision, savoir-faire original de Saint-Nicolas-d'Aliermont, du début du XVIII<sup>e</sup> siècle à nos jours. À travers les collections, les documents d'archives, les témoignages, les photographies et grâce à l'atelier d'horloger, entrez dans l'univers de la mesure du temps et plongez au coeur de la vie des ouvriers horlogers.

Initiée par Charles-Antoine CROUTTE, venu s'installer à Saint-Nicolas en 1725, l'aventure horlogère aliermontaise s'est poursuivie pendant deux siècles et se prolonge aujourd'hui à travers la microtechnique et la mécanique de précision. Production régionale, « l'élégante » de Saint-Nicolas est à l'origine de l'horlogerie. Les pendules de cheminée signées Honoré PONS, les chronomètres de marine d'Onésime DUMAS et FOURNIER entretiennent ce savoir-faire basé sur la qualité et le travail de précision. Le réveil, produit en série par la société BAYARD (1867-1989), fonde ensuite la renommée internationale de la commune.

Les productions aliermontaises ont aussi joué un rôle important dans la gestion et le contrôle du temps, au travail avec les pointeurs d'usine et dans les transports avec les horodateurs et les contrôleurs de vitesse. Dans les années 1970, de profondes mutations industrielles sont intervenues : les usines horlogères commencent, soit à fermer leurs portes (Bayard en 1989, DENIS Frères en 1991), soit à diversifier leurs productions, voire à se reconvertir totalement (les Ateliers Vaucanson sont rachetés par Ericsson en 1955 ou DENIS Frères qui fabrique à partir des années 1970 des pièces de haute technologie pour l'aéro-nautique).

## *Architecture et rénovation*

Au coeur du bourg, le musée est un subtil mélange d'architecture ancienne et moderne : réhabilitation d'une maison normande du XVIII<sup>e</sup> siècle et construction d'un bâtiment neuf. L'architecte, Frédéric CHESNELONG, souhaitait « enserrer la vieille bâtisse normande dans un écrin constitué de deux galeries, l'une au sud, éclatante de soleil car entièrement vitrée et l'autre, au nord, plus à l'abri de la lumière ». La façade de la partie moderne du musée, entièrement en briques, n'est pas sans rappeler l'architecture industrielle du territoire.





## LES COLLECTIONS

---

Rassemblées à partir de 1978, les collections du musée de l'horlogerie ne cessent de s'accroître. Elle compte aujourd'hui **environ 1500 objets** inventoriés dont plus de 300 sont exposés.

Cette collection cohérente est répartie en grandes catégories :

- **horlogerie domestique** (horloge de parquet, réveil)
- **horlogerie de précision** (chronomètre de marine, régulateur)
- **horlogerie de gestion du temps** (horodateur, pointeuse)
- **mécanique de précision** (machine, outillage et produits finis)

Les pièces de la collection sont classées selon leur fonction. Nous trouvons en plus des produits finis, des pièces d'horlogerie, des machines et de l'outillage mais aussi des plans, des dessins de prototypes, des schémas des bureaux d'études et des archives administratives des anciennes usines.

Le **fonds photographique** conservé au musée de l'horlogerie est particulièrement riche et certaines photographies sont des témoignages rares et précieux : vue des ateliers au début du XX<sup>e</sup> siècle, portrait des figures de l'industrie aliermontaise, photographies d'ouvriers horlogers ou des familles qui travaillaient à domicile.

Une **bibliothèque** composée d'ouvrages techniques et scientifiques mais aussi historiques et sociologiques est consultable gratuitement, sur rendez-vous uniquement.

### *Une collection Musée de France*

Suite à la loi relative au musée de France de janvier 2002, la collection a reçu l'**appellation « musée de France »**. Cette qualification distingue la qualité et la richesse scientifique, historique, patrimoniale et esthétique de cette collection.

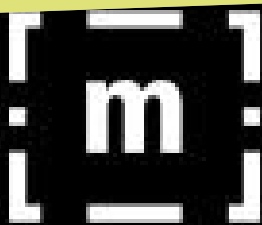
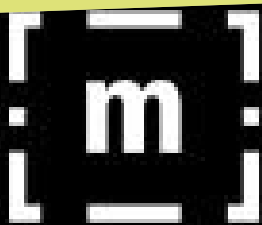
### *Quelques chiffres*

**340m<sup>2</sup>**  
de surface d'exposition

**7**  
salles d'exposition

**25 m<sup>2</sup>**  
d'exposition temporaire

**1**  
atelier horloger





# 10 ANS D'EXPOSITIONS TEMPORAIRES



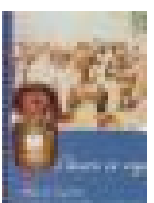
*Honoré Pons, un horloger parisien à Saint-Nicolas d'Aliermont*  
du 8 juillet au 30 septembre 2007



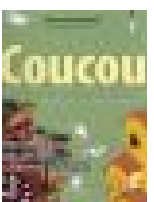
*A vos marques, prêt...  
...La chronométrie et le sport*  
du 1<sup>er</sup> juin au 5 octobre 2008



*A l'heure révolutionnaire*  
du 17 juillet au 31 décembre 2008



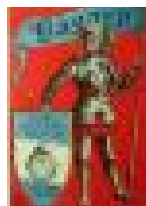
*L'heure en voyage*  
du 24 juillet au 30 décembre 2009



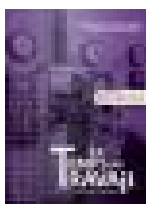
*Coucou, des premiers mécanismes à la bande dessinée*  
du 9 juillet au 31 décembre 2010



*Les réveils animés Bayard*  
du 8 juillet au 31 décembre 2011



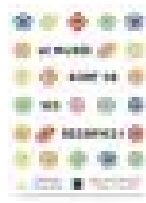
*Les publicités Bayard*  
du 24 mars au 18 juin 2012



*Le temps au travail:  
contrôle et gestion*  
du 7 juillet au 31 décembre 2013



*Armand Couaillet,  
horloger et inventeur de génie*  
du 28 juin au 31 décembre 2013



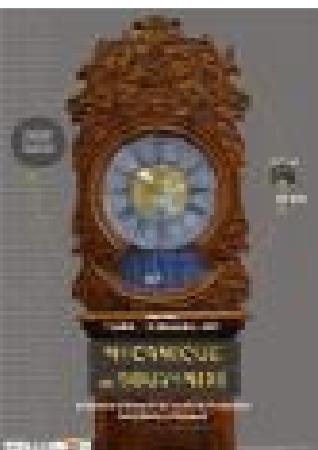
*Le musée sort de ses réserves:  
les pendules murales de Bayard*  
du 15 février au 31 mai 2014



*Montres et Cie  
Horlogers normands du XVI<sup>e</sup>s*  
du 28 juin et 31 décembre 2014



*Galilée. Zoomer le soleil*  
Partenariat: Université de Rouen Normandie  
du 26 juin et 31 décembre 2015



*Mécanique des Souvenirs. Fragments d'histoires du musée de l'horlogerie*  
du 7 juillet au 31 décembre 2017

À l'occasion des 10 ans de son ouverture au public, le Musée proposait une déambulation originale autour de ses collections et de créations uniques réalisées pour cet événement. L'exposition présentait Onésime, une réalisation de l'artiste Claire Le Breton et de l'ébéniste Bertrand Lacourt menée au sein du Lycée du bois et de l'Éco-construction d'Envermeu. Cette œuvre symbolique se dévoile en regard des horloges Saint-Nicolas. Deux créations originales du « street artist » Gaspard Lieb était également à découvrir. Elles questionnaient les visiteurs sur leur rapport au temps et à la permanence des choses.

## DES EXPOSITIONS INÉDITES



### EXPOSITION HORS-LES-MURS

#### *Make up time*

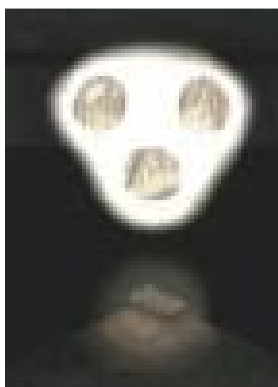
Lieu: Maison des arts de Grand Quevilly  
du 12 janvier au 13 février 2016



### EXPOSITION COLLABORATIVE

#### *Mythologies*

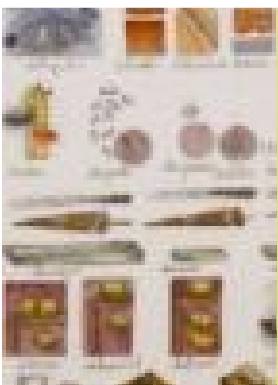
Artistes: Jana Sterbak et Javier Pérez  
Partenariat: Frac de Haute-Normandie  
du 10 avril au 7 juin 2009



### EXPOSITION COLLABORATIVE

#### *Le temps du rêve*

Partenariat: Frac de Haute-Normandie  
du 24 avril au 13 juin 2010



### EXPOSITION COLLABORATIVE

#### *Exposition retrospective*

Artiste: David Liaudet  
Partenariat: Frac de Haute-Normandie  
du 31 mars au 12 juin 2011





# L'ASSOCIATION DE L'HORLOGERIE ALIERMONTAISE

---

Il y a plus de 30 ans, les menaces pesant sur l'horlogerie ont conduit Monsieur Paul Caron, alors maire, puis Monsieur René Le Courtois à rassembler les premiers objets et machines témoins de cette industrie. Ces pièces constituent aujourd'hui la base des collections du musée.

L'association, créée en juin 1981, est composée de bénévoles, anciens techniciens ou ingénieurs des entreprises spécialisées dans l'horlogerie ou la micromécanique de Saint-Nicolas d'Aliermont. Ces entreprises portaient les noms de Bayard, Denis Frères, Couaillet ou Lambert.

À l'origine, le musée de l'horlogerie était installé au 1<sup>er</sup> étage du château commun, cela pendant plus de 20 ans. Les membres de l'association accueillaient chaque année autour de 800 visiteurs en visite libre ou guidée, à titre individuel ou bien en groupe. Dans l'actuel musée, les membres de l'association animent un atelier d'horloger. Leur rôle est essentiel : ils remettent en état et entretiennent les mouvements d'horlogerie. Ils font ainsi découvrir leurs savoir-faire, leurs talents, leurs compétences et les secrets de la subtile mécanique d'une horloge ou d'un réveil.

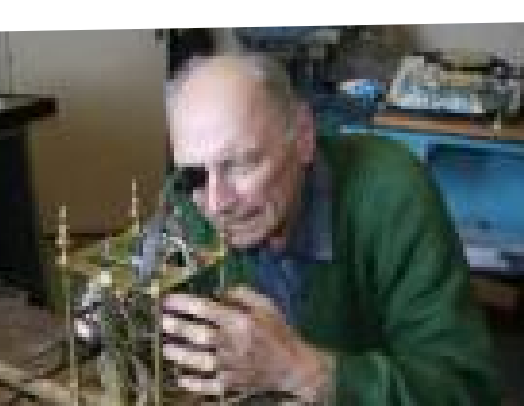


L'ouverture du musée de l'horlogerie de Saint-Nicolas d'Aliermont est l'aboutissement d'un projet lancé il y a plus de 30 ans mais qui à mesure que le temps passait, reculait comme un mirage! C'est en effet en 1978 que j'ai proposé à Monsieur Dubouchez, directeur du Foyer des jeunes travailleurs, d'entreprendre comme activité culturelle la réalisation d'une collection d'objets des fabrications horlogères locales, en vue de la réalisation d'un musée. C'est aussi en 1978 que Monsieur René Le Courtois sans travail depuis la fermeture de la Société Lemaigen, Le Chevallier et Mercier en 1977, accepta avec enthousiasme de participer à cette réalisation.



**Paul Caron**

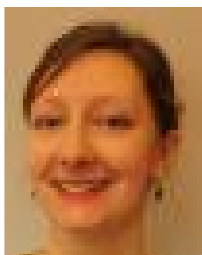
Fondateur du Musée de l'Horlogerie





## L'ÉQUIPE DU MUSÉE

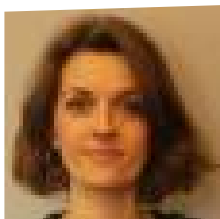
---



**Maité DUCORNETZ**  
*Directrice du Musée*



**Claire DEBEUF**  
*Responsable du Service des Publics*



**Julie BLARD**  
*Chargé de mission Culture et Musée*



**Aurélie RIDEL**  
*Agent d'accueil*



**Valérie MANGARD**  
*Agent d'entretien*



**Valentine ROUZIES**  
*Agent d'accueil*

*Pour nous  
contacter*

48 rue Edouard Cannevel  
76510 Saint-Nicolas d'Aliermont

Tél. 02 35 04 53 98  
Fax. 02 35 85 60 08

[museehorlogerie@wanadoo.fr](mailto:museehorlogerie@wanadoo.fr)  
[www.musee-horlogerie-  
aliermont.fr](http://www.musee-horlogerie-aliermont.fr)

## UN PÔLE TOURISTIQUE ACCESSIBLE À TOUS

L'équipe du musée de l'horlogerie est soucieuse d'offrir à ses visiteurs des services de qualité et adaptés à chacun.

Ainsi, le musée met en place une démarche qualité. Dans ce cadre, il est devenu en juin 2010 le 150<sup>ème</sup> établissement labellisé « Normandie Qualité Tourisme » de Seine-Maritime. Ce label atteste d'une démarche volontaire de l'établissement en matière d'accueil et de qualité de service. Il illustre également le respect des obligations légales concernant les normes d'hygiène, de sécurité et d'accès pour les personnes handicapées. Le Musée de l'Horlogerie rejoint ainsi un réseau de près de 804 labellisés et adhérents en Normandie. Sur les 300 critères de la grille d'évaluation pour l'obtention du label Normandie Qualité Tourisme, le musée de l'horlogerie a obtenu un indice qualité global de 97,16%.

### *Accueil des publics étrangers*

Mise à disposition pour les publics étrangers de différents types de support de visite :

- visite guidée en anglais,
- textes traduits en anglais, allemand, espagnol, néerlandais et italien,
- accueil physique et téléphonique en anglais.



### *Label Tourisme et Handicap*

Notre politique de développement de l'accessibilité a été récompensée par le ministère en charge du Tourisme qui a décerné au musée le label « Tourisme et Handicap » en 2011.



Le musée s'engage également dans une démarche de développement de l'accessibilité des personnes en situation de handicap.

Entièrement accessible aux personnes à mobilité réduite, le musée propose également des activités adaptées à chaque type de handicap (visite tactile et documents en gros caractères pour les déficients visuels, visite simplifiée pour les personnes en situation de handicap mental). Pour développer cette accessibilité, le musée s'équipe également d'outils adaptés (fauteuil roulant et boucle magnétique disponibles à l'accueil).



## L'ACCUEIL DES PUBLICS INDIVIDUELS

---

Le Service des Publics du musée de l'horlogerie a pour mission d'ouvrir les collections du musée à tous les publics de tous âges (enfants, adultes, personnes en situation de handicap) et de concevoir et mettre en oeuvre des actions d'éducation et de diffusion visant à assurer l'égal accès de tous à la culture. Le service crée et coordonne divers projets et animations tous publics et travaille en étroite collaboration avec des partenaires toujours plus nombreux (centres sociaux, services municipaux, Education Nationale, associations...).


### *Pour le jeune public*

Hors cadre scolaire, le musée propose des **ateliers ludiques** où les enfants découvrent les collections du musée en s'amusant. Ces ateliers ont lieu chaque mercredi pendant les vacances scolaires (sauf celles de Noël) et sont ouverts, sur réservation, aux enfants individuels âgés de 4 à 12 ans.

Pour les centres de loisirs, le musée propose de nombreuses animations, sur réservation.



### *Pour le public adulte*



Tout au long de l'année, le musée propose une programmation culturelle diversifiée : **visite guidée des collections permanentes ou des expositions temporaires, ateliers, animations lors de grandes manifestations nationales** (Journées du patrimoine, Nuit des musées...). Le musée propose également un circuit dans la ville, en compagnie d'un guide, pour découvrir le patrimoine industriel horloger de la ville. Pour les groupes, des visites guidées du musée sont organisées toute l'année, sur réservation.

### *Pour le public en situation de handicap*

Le service des publics a mis en place diverses animations adaptées aux différents handicaps (visite simplifiée, parcours tactile). Ces animations sont réalisables toute l'année, sur réservation. Possibilité d'assister à une visite en LSF ou en lecture labiale, sur réservation.





## LES FAMILLES AU MUSÉE

Dès son ouverture en 2007, le Musée de l'Horlogerie a mis en place des actions en faveur d'une politique familiale. Parmi ces actions, la réalisation d'ateliers pour enfants pendant les vacances, un parcours de chasse aux trésors ainsi qu'une table à langer dans l'espace sanitaire. Depuis 2016, le Musée de l'Horlogerie de Saint-Nicolas d'Aliermont va plus loin dans l'accueil des familles grâce à son parcours famille créé en collaboration avec Citémômes. Le musée propose ainsi un parcours de visite adapté aux familles et une pièce dédiée aux enfants et aux parents. Conçu selon l'esprit des Children Museum, ce concept est le premier de ce genre en Seine-Maritime.

### *—Le Parcours des Cinq Sens —*

Un parcours sur les 5 sens a été créé, en collaboration avec l'association rouennaise Citémômes, dans les collections permanentes du musée. Ces zones de découverte intègrent les alternatives pédagogiques de Montessori et de Freinet. Grâce à la manipulation, petits et grands développent leur sens et découvrent une partie des collections sous un nouveau jour.

Pour les expositions temporaires, le langage et le médium sont adaptés au fur et à mesure, notamment grâce à un espace dédié aux enfants : La Cabane. Ce lieu d'expérimentation, permet de décliner le propos de l'exposition en cours.

### *—La Pause Famille —*

Conçue à l'attention des parents et des enfants, cette pièce permet de se détendre après la visite du musée, de faire une pause pique-nique. Elle s'inscrit dans la nouvelle offre « famille » du musée et s'inspire des valeurs des Children Museum.

Espace aux couleurs vives et au mobilier attrayant, la Pause Famille est une pièce repensée pour le confort et la tranquillité des familles. Pour y accéder, un petit couloir où micro-ondes, vaisselle et matériels de puériculture sont **gratuitement** mis à disposition du public.



# MÉDIATION CULTURELLE POUR LES SCOLAIRES



## *Visites commentées*

Accompagnés d'un guide, les enfants découvrent les collections permanentes ou l'exposition temporaire du musée. Le contenu de la visite est adapté au niveau de la classe et au projet de visite.

**Durée : 1h à 1h30**



## *Visites-ateliers*

Une visite dans les collections permanentes ou dans l'exposition temporaire est prolongée par un atelier de création en relation avec la thématique choisie.

**Durée : 2h (1h de visite suivie d'1h d'atelier)**



## *Visites libres*

L'enseignant conduit lui-même la visite sur le thème de son choix. Sur certaines thématiques, des parcours et des outils d'aide à la visite (fiches pédagogiques, livrets-jeux) sont disponibles.

**Durée : à déterminer lors de la réservation**

## *Liste des Visites-Ateliers*

**MATERNELLE** TIC-TAC et Monsieur Morse • La montre à gousser 3D • À la découverte des sons et des matières • Tournent, tournent les engrenages • Drôle de zoo • Le sablier

**ÉLÉMENTAIRE/ Cycle 2** Monsieur Morse et le télégraphe • La pendule de Monsieur Galilée • Les engrenages • Quelle heure est-il Madame Plaît-il ? • Les instruments de mesure du temps •

**Cycle 3** La mystérieuse pendule Galilée • L'enlumin'heures • Les engrenages • Les instruments de mesure du temps • Le réveille-matin • La ronde des fuseaux horaires • What time is it ? • L'invention du balancier • Sur les pas des horlogers • Le travail à la chaîne • La poulie

**COLLÈGE** L'enlumin'heures • La Grande Guerre à Saint-Nicolas d'Aliermont • L'écriture du temps • Le cadran solaire • Le travail à la chaîne • L'invention du balancier • What time is it ? • L'art de la publicité

**LYCÉE** La Grande Guerre à Saint-Nicolas d'Aliermont • Le fordisme à Saint-Nicolas d'Aliermont • L'invention du balancier

### **Renseignements et réservation**

Claire DEBEUF, Responsable du Service des Publics  
02 35 04 53 98 ou museehorlogerie@wanadoo.fr





# TARIFS ET HORAIRES D'OUVERTURE

---

## *Tarifs*

**TARIF PLEIN 4€**

**TARIF RÉDUIT 2€**

pour les enfants de 14 à 18 ans, les étudiants, les demandeurs d'emploi, les bénéficiaires du RSA

**GRATUIT**

pour les -14 ans et les détenteurs d'une carte ICOM, les détenteurs de la carte professionnelle de guide-conférencier.

**GROUPE 3€/personne**

à partir de 10 personnes

**LA CARTE PASSE TEMPS 5€**

Entrée Gratuite sur présentation de la carte

**LA CARTE AMBASSADEUR 76**

Une entrée à tarif plein donne droit à une entrée gratuite

**LES ATELIERS DU MUSÉE 3€50/enfant**

**GROUPE SCOLAIRE** Gratuit pour les établissements de Saint-Nicolas d'Aliermont et 60€/classe pour les établissements hors Saint-Nicolas d'Aliermont



## *Horaires d'ouverture*

**SAISON ESTIVALE**

**du 1<sup>er</sup> juin au 30 septembre**

Du mardi au samedi, de 10h à 12h et de 14h à 18h

Le dimanche de 14h à 18h

**SAISON HIVERNALE**

**du 1<sup>er</sup> octobre au 31 décembre et du 15 février au 31 mai**

Du mercredi au dimanche, de 14h30 à 18h

**FERMETURE ANNUELLE**

**du 1<sup>er</sup> janvier au 14 février et le 1<sup>er</sup> mai, les 1<sup>er</sup> et 11 novembre et le 25 décembre**

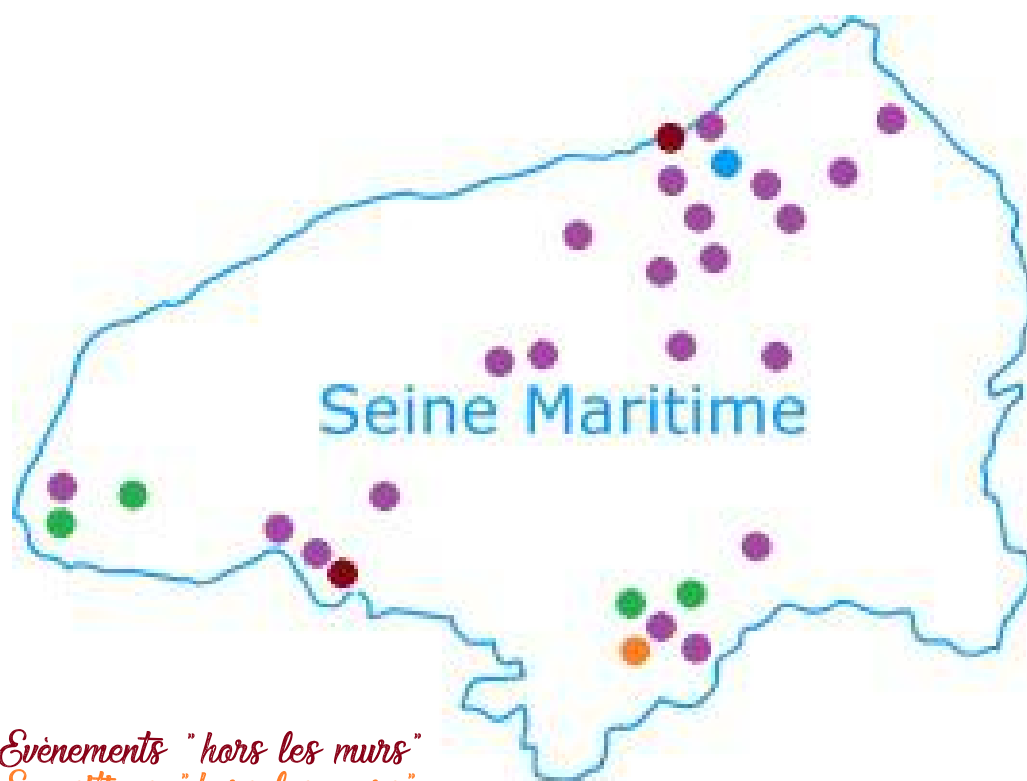
Ouvert toute l'année sur réservation pour les groupes.

## LA FRÉQUENTATION DU MUSÉE

Le musée de l'horlogerie, ouvert en avril 2007, accueille en moyenne 5 000 visiteurs par an.

Il a noué des contacts étroits avec l'Éducation Nationale et reçoit des classes, de la maternelle au lycée. Ouvert à tous les publics, le musée développe l'accessibilité des personnes en situation de handicap. Le musée est entièrement accessible aux personnes à mobilité réduite.

L'équipe du musée a, en outre, reçu de nombreux groupes et associations, curieux de découvrir et de redécouvrir, pour certains, les collections du musée et l'histoire de la ville de Saint-Nicolas d'Alhiermont.



*Événements "hors les murs"*  
*Expositions "hors les murs"*  
*Prêts de collections*  
*Visites guidées groupes et activités scolaire*

### *Au delà des frontières départementales*

#### **FRANCE**

Arnouville les Gonesses (95) • Moyenneville (80) • Andrezieux-Boutheon (42) • Auvers-sur-oise (95) • Bernaville (80) • Lormaye (28) • Fienvillers (80) • Caen (14)

#### **BELGIQUE**

Bruxelles • Grez-Doiceau





## ILS PARLENT DE NOUS



erikbernd C.  
Merkelbachet am  
Bray, France

24 5

★★★★★ Avis publié : 18 septembre 2017

### Un vrai spectacle

Un vrai musée à visiter à découvrir splendide de très belles pièces un très beau musée que il faut à tout pris visiter en couple en famille entre amis

1 Merci erikbernd C.



Daniel H.  
Jussieu-  
Rivoli, France

1

★★★★★ Avis publié : 11 juillet 2017  par moi-même

### Visite guidée passionnante

Ce musée vaut vraiment le détour et la visite guidée est passionnante

Vous voyagez dans le temps depuis les premières horloges et Nicolas aux dernières créations de l'usine Bayard. Une visite qui montre les mécanismes de l'horlogerie et évoque également la vie des ouvriers au début du 20<sup>ème</sup> siècle.

L'espace est conçu pour tous, grands et petits. Bravo et bon anniversaire à ce musée qui fête cette année ses 10 ans.



lebourg  
lebourg

10 12

★★★★★ Avis publié : 18 août 2013

### musée hyper intéressant

hyper intéressant pour revoir de belles horloges et nicolas et la vie de l'usine bayard que de belles choses à voir musée hyper instructif et beau coup aimé

2 Merci lebourg



DocTravelers  
England

125 48

★★★★★ Avis publié : 8 septembre 2015  par moi-même

### Interesting

Worth a visit and child friendly. Lots of clocks to see! Children enjoyed exploring and staff friendly

## Extrait du Livre d'or



Merci de valoriser ce patrimoine local et bravo pour l'accueil • Venant de Suisse, j'ai visité avec beaucoup d'intérêt votre magnifique musée. Bravo à tous, concepteurs, architectes, conservateurs, restaurateurs pour l'excellent état de toutes vos pièces. • Visite enrichissante pour un passionné d'horlogerie. Très beau musée. Félicitations. Très bon accueil. • Très belle présentation, musée très instructif, accueil de qualité • C'était super! Le dépliant Chasse aux trésors est bien • Belle exposition, musée très intéressant. Accueil sympathique et efficace. • Ce musée est vraiment une réussite. • Merci pour cette visite, cette remontée dans le temps et la qualité des guides. • Pour la première fois, je suis entrée dans un musée très intéressant. La chasse aux trésors était captivante. Merci. • Les ateliers font que l'on découvre, on construit et on retient plus facilement qu'en cours. • Visite formidablement bien guidée. Un grand merci pour tout ce savoir transmis.

